

**FUNDAÇÃO OSWALDO ARANHA
CENTRO UNIVERSITÁRIO DE VOLTA REDONDA
CURSO DE EDUCAÇÃO FÍSICA - BACHARELADO
TRABALHO DE CONCLUSÃO DE CURSO**

**CARLOS MATHEUS MIRANDA SILVA RODRIGUES
PATRICK FERREIRA SIMONE OLIVEIRA**

**APLICAÇÃO DE UMA METODOLOGIA DE ANÁLISE DE PADRÕES OFENSIVOS
E SISTEMA DE JOGO AO COLUMBUS CREW®**

**VOLTA REDONDA
2021**

**FUNDAÇÃO OSWALDO ARANHA
CENTRO UNIVERSITÁRIO DE VOLTA REDONDA
CURSO DE EDUCAÇÃO FÍSICA - BACHARELADO
TRABALHO DE CONCLUSÃO DE CURSO**

**APLICAÇÃO DE UMA METODOLOGIA DE ANÁLISE DE PADRÕES OFENSIVOS
E SISTEMA DE JOGO AO COLUMBUS CREW®**

**Artigo apresentado ao Curso de
Educação Física como requisito à
obtenção do título de Bacharel em
Educação Física.**

**Alunos: Carlos Matheus Miranda Silva
Rodrigues;
Patrick Ferreira Simone Oliveira.**

**Orientador: Prof. Me Daniel Alves
Ferreira Júnior**

**VOLTA REDONDA
2021**

FOLHA DE APROVAÇÃO

CARLOS MATHEUS MIRANDA SILVA RODRIGUES

PATRICK FERREIRA SIMONE OLIVEIRA

**APLICAÇÃO DE UMA METODOLOGIA DE ANÁLISE DE PADRÕES OFENSIVOS
E SISTEMA DE JOGO AO COLUMBUS CREW®**

Orientador: Prof. Me Daniel Alves Ferreira Júnior

Banca Examinadora:

Prof. Me Daniel Alves Ferreira Júnior

Prof. Me José Cristiano Paes Leme da Silva

Prof. Me Paulo Celso Magalhães

RESUMO

A Major League Soccer (MLS) é uma das ligas de futebol que mais crescem pelo mundo, com médias de públicos muito altas e com jogadores de muita qualidade e muitos consagrados mundialmente. No ano de 2020 o campeão da MLS foi o Columbus Crew, equipe que joga no estado de Ohio com uma ótima campanha. O estudo busca entender alguns padrões ofensivos da equipe e dos seus adversários e identificar possíveis melhorias na equipe utilizando os números retirados das partidas da equipe durante os Playoffs da competição, foi realizado uma comparação de cada jogo e uma comparação geral. A partir das análises destes dados também foi possível identificar uma prevalência em sistema de jogo entre as equipes que participaram das semifinais da MLS. O estudo tem um caráter original pois não foi encontrado muitas teses utilizando como tema os números de uma equipe da Major League Soccer, ela normalmente é retratada como um caso de marketing de sucesso.

Palavras-chave: Padrões ofensivos; sistemas de jogo; Major League Soccer; Columbus Crew; Análises.

ABSTRACT

The Major League Soccer (MLS) is one of the soccer leagues that are growing a lot all over the world, with big attendances and really quality players, some of them who already had success in the world. In 2020 the MLS champion was the Columbus Crew, from the state of Ohio, they had a great campaign. This study looks to understand some of the offensive standards in the team and in the opponents and identify possible places to get better as a team using numbers extracted from the matches during the Playoffs of the competition, using a comparison of each match of the Crew against the opponents and a general comparison. From the analytics was possible to identify prevalence of a formation of the game between all the teams who played in the semifinals of MLS. This study has an original character because were not found a lot of studies using analytics of a Major League Soccer team, normally MLS is retracted as successful marketing case.

Keywords: Offensive standards; formations; Major League Soccer; Columbus Crew; Analytics.

INTRODUÇÃO

Entende-se o futebol como esporte muito popular em todo o mundo e que ainda há muito espaço para crescer. Em contraponto acredita-se que ainda há falta de mão de obra especializada no desporto e há oportunidades em vista para o profissional de educação física especializado em futebol. Com isso, essa pesquisa busca entender como funciona o esporte em termos de sistemas, modelos de jogo e padrões de jogo ofensivo, visto que é um âmbito ainda pouco explorado e que tem muito a acrescentar para o desenvolvimento do futebol.

De acordo com Barbieri, Benites e Neto:

Dentro do processo de popularização e consolidação do futebol muitas mudanças ocorreram, sejam elas no setor administrativo, financeiro, técnico ou do treinamento, deixando o futebol de ser, apenas, mais um esporte e sim o “centro das atenções” esportivas. [...] Por meio de uma análise preliminar observou-se que muito do que acontece nos tempos atuais advém do futebol passado, mas sem uma devida ressignificação. É possível que o futebol, com relação a estes aspectos, venha repetindo estruturas utilizadas na origem do esporte, no máximo ocorrendo uma adaptação ao momento atual. (BARBIERI, BENITES, NETO, 2009, p. 02).

Observando o cenário de crescimento do Futebol em todo o mundo, nos chamou a atenção o interesse crescente dos Estados Unidos pelo referido esporte.

A MLS (Major League Soccer) já a alguns anos vem recebendo investimentos financeiros e técnicos, isso faz com que o futebol no país norte americano apresente um grande crescimento. É composta por 27 times, sendo dividida em 2 conferências (leste e oeste), onde os 8 mais bem colocados de cada conferência se classificam para as eliminatórias, sendo o melhor classificado enfrenta o pior classificado e assim sucessivamente. Em relação as torcidas americanas podemos afirmar que:

Mesmo não possuindo apelo histórico e cultural, a Major League Soccer (MLS) alcançou entre o ano de 2014 e 2017 a média de 21.125 espectadores. O Campeonato Brasileiro de Futebol no mesmo período teve uma média de público de 17.069. (BROGLIO, TOLEDO, MAZZEI, 2018, p. 01).

No entanto, foi possível identificar um déficit de conteúdo relacionado a sistemas e modelos de jogo e análise de dados referentes ao esporte utilizando

como material de estudo os times da liga mais importante do país, a Major League Soccer (MLS). Fato que impulsionou nosso interesse em realizar o estudo em tela com uma equipe da referida liga.

Na temporada de 2020 o campeão foi o Columbus Crew, time da cidade de Columbus, no estado de Ohio, o clube terminou a temporada regular com 12 vitórias, 6 empates e 5 derrotas, com média de 1,78 pontos por jogo.

Para que se possa analisar o sistema e o modelo de jogo do Columbus Crew, é necessário entender o que é sistema de jogo, nada mais é do que a forma como uma equipe é distribuída dentro do campo entre as posições dos jogadores e localização dentro do campo.

Uma análise de rendimento de uma equipe é o momento em que se pode utilizar os números de determinada equipe e tentar encontrar padrões na mesma, estes padrões podem ter variáveis que poderiam ajudar ao corpo técnico de uma equipe na tomada de decisões antes e durante uma partida.

Uma análise multidimensional do jogo de futebol tem vantagens para o treinador tanto no treino como na competição, uma vez que através dos indicadores de rendimento desportivo de equipas profissionais de futebol pode conjugar a análise do tipo de ações de jogo com as probabilidades de interação entre pares e o jogador centroide, algo que poderá alargar o conhecimento sobre a forma de atuar da sua equipa. (BELLI, DIAS, GAMA, COUCEIRO, VAZ, 2015, p. 08)

Esse estudo tem como objetivo geral aplicar uma metodologia de análise das partidas de futebol, para inferir sobre o modelo de jogo imposto por uma equipe de futebol adulta e profissional, para dessa forma, compreender como o Columbus Crew, atual campeão da Major League Soccer na temporada de 2020, principal liga esportiva de futebol nos Estados Unidos se tornou o grande campeão, buscando encontrar como são os sistemas e modelos de jogo utilizados pelo time e realizar uma análise de rendimento da equipe para que se identifique os padrões da equipe.

As especificidades deste trabalho buscam entender como foi a campanha a campanha Columbus Crew na temporada de 2020 e demonstrar como foram os resultados; definir o que é sistema de jogo ofensivo no cotidiano do futebol moderno; também através de análise de dados, identificar a possibilidade de definir quais são

os padrões da equipe e realizar possíveis intervenções de como se pode realizar melhor tomadas de decisões no âmbito técnico e tático desta equipe.

Portanto, com esse trabalho pode ser possível gerar conhecimentos técnicos que contribuam para um passo adiante no que diz respeito ao sistema tático e modelo de jogo do futebol, buscando melhorar a qualidade de jogo não só para os profissionais técnicos ou praticantes, como também para quem é adepto ao esporte.

Dessa forma percebe-se a importância acadêmica desse tema bem como a contribuição para o futebol.

METODOLOGIA

A metodologia utilizada no que se refere ao objetivo é a descritiva, visando encontrar padrões no campeão da Major League Soccer de 2020, o Columbus Crew, será analisado dados específicos de cada partida dos playoffs.

Em relação ao método, destaca-se o comparativo pois serão feitas análises de times. Como também, método estatístico, pois visa mostrar dados coletados. E quanto aos procedimentos a pesquisa é bibliográfica, visto que se utilizará de artigos científicos entre outros materiais.

APRESENTAÇÃO E DISCUSSÃO DOS DADOS

A campanha do Columbus Crew na temporada regular foi de 23 jogos, 12 vitórias, 5 empates e 6 derrotas, 41 pontos conquistados, com 36 gols a favor e 21 gols contra, totalizando um saldo de gols de +15 gols. O Columbus Crew terminou em 4º lugar na colocação geral do campeonato e em 3º lugar na conferência leste (Eastern Conference).

Colocação	Equipe	Jogos	Vitórias	Derrotas	Empates	Gols a favor	Gols sofridos	Saldo	Pontos
1	Philadelphia Union	23	14	4	5	44	20	24	47
2	Toronto FC	23	13	5	5	33	26	7	44
3	Sporting Kansas City	21	12	6	3	38	25	13	39
4	Columbus Crew SC	23	12	6	5	36	21	15	41
5	Orlando City SC	23	11	4	8	40	25	15	41
6	Seattle Sounders FC	22	11	5	6	44	23	21	39
7	New York City FC	23	12	8	3	37	25	12	39
8	Portland Timbers	23	11	6	6	46	35	11	39

Fonte: Tabela feita pelos autores

De acordo com o site da Major League Soccer, o sistema eliminatório é baseado em campanha, o time que terminar com a melhor colocação joga como mandante nas três primeiras rodadas desta fase, e caso chegue à final, o time que obteve a melhor campanha na fase regular joga a final em seu campo.

Na primeira fase, seu primeiro adversário foi o New York Red Bulls, time que ficou em 6º lugar na conferência. O resultado da partida foi de 3x2 para o Crew, sendo o jogo disputado na cidade de Columbus. Na segunda fase, seu adversário foi o Nashville S.C, equipe que terminou na 7º colocação na conferência. O resultado da partida foi de 2x0 para os mandantes. Na final de conferência seu oponente foi o New England Revolution, time que ficou na última colocação da conferência. O resultado foi 1x0, consagrando o Columbus Crew campeão da conferência leste, concedendo a chance de disputar a final da Major League Soccer contra o campeão da conferência oeste.

Na grande final seu adversário foi o Seattle Sounders, que finalizou a fase regular na 6º colocação, sendo assim a grande final seria disputada no estádio do Crew pois foi o time de melhor campanha. A partida realizada no dia 12 de dezembro de 2020 teve como resultado 3x0 para os mandantes com 2 gols de Lucas Zelarayán e 1 gol de Derrick Etienne.

W1	Sporting Kansas City (p)	3 (3)			
W8	San Jose Earthquakes	3 (0)	W1	Sporting Kansas City	0
W4	Minnesota United FC	3	W4	Minnesota United FC	3
W5	Colorado Rapids	0			
Western Conference					
W3	Portland Timbers	1 (7)			
W6	FC Dallas (p)	1 (8)	W6	FC Dallas	0
W2	Seattle Sounders FC	3	W2	Seattle Sounders FC	1
W7	Los Angeles FC	1			
E1	Philadelphia Union	0			
E8	New England Revolution	2	E8	New England Revolution	3
E4	Orlando City SC (p)	1 (6)	E4	Orlando City SC	1
E5	New York City FC	1 (5)			
Eastern Conference					
E3	Columbus Crew SC	3			
E6	New York Red Bulls	2	E3	Columbus Crew SC (a.e.t.)	2
E2	Toronto FC	0	E7	Nashville SC	0
E7	Nashville SC (a.e.t.)	1			
			W4	Minnesota United FC	2
			W2	Seattle Sounders FC	3
			W2	Seattle Sounders FC	0
			E3	Columbus Crew SC	3

Fonte: Tabela retirada do Wikipedia da MLS Cup.

Observando principalmente as finais de conferência leste e oeste, pode-se concluir que os quatro times que disputaram utilizavam o mesmo sistema de jogo, que é a formação 4-2-3-1, analisando esse padrão de acordo com Lisi (2020) é possível concluir que:

A forma como essa formação foi utilizada tornou-se a chave pra chegar longe na competição. A efetividade desta formação junto ao grupo de pessoas que cada time teve para executar, foi o que tornou possível uma equipe que classificou como a oitava colocada na sua conferencia se tornar um duro oponente nesse outono. (LISI, 2020, tradução nossa).

Sistema de jogo é definido segundo Melo (1999) "como uma forma de distribuição dos jogadores no terreno de jogo, de forma que possa ocupar de maneira racional todos os setores do campo".

Atualmente, alguns dos sistemas mais utilizados são o 4-4-2, 4-3-3, 4-2-3-1 e 3-5-2, porém ainda assim, cada sistema tem suas variações dentro dele mesmo, o sistema 4-4-2 por exemplo pode ser em um formato de losango onde um meio-campista é mais dedicado defensivamente, dois meio-campistas que jogam mais

pelo centro do campo e menos pelas laterais e fazem um trabalho mais geral, onde o foco está em auxiliar tanto o defensor quando o meio-campista ofensivo, este que tem como principal foco criar oportunidade de gols.

Uma outra variação é a de duas linhas de quatro, espelhando o que existe na linha anterior dos zagueiros e laterais, onde dois meio-campistas são mais focados em defender pelo meio e dois meio-campistas são mais focados em atacar pelos flancos junto aos laterais.

As demais formações também tem as suas variações, elas podem ser alteradas de acordo com o que acontece na partida, diferentemente do que acontecia no futebol antigo onde as formações e os sistemas eram praticamente uma “camisa de força”, onde a equipe entrava e saía de uma partida com a mesma formação, no futebol moderno já entende-se estas variações como sendo algo natural, visto que cada jogo pode ocorrer diversas mudanças táticas e cada equipe deve se adaptar de forma mais rápida possível afim de vencer uma partida.

Os padrões de jogo ofensivo serão divididos neste projeto em três formatos: ataque incisivo, como aquele que tem o objetivo de finalizar o mais rápido possível uma jogada, ataque de manutenção, este é o que busca manter a bola o mais tempo possível buscando a melhor oportunidade para uma finalização e o contra-ataque, sendo este necessário um equilíbrio com os padrões defensivos, buscando roubar a bola e encontrar uma finalização enquanto o time adversário ainda está desorganizado.

ESTATÍSTICAS DOS PLAYOFFS

TABELA DE NUMEROS GERAIS

CREW	ESTATÍSTICAS	RED BULLS	CREW	ESTATÍSTICAS	NASHVILLE
46%	Posse de bola	54%	53%	Posse de bola	47%
17	Finalizações	14	17	Finalizações	17
11	Finalizações no gol	4	4	Finalizações no gol	4
5	Finalizações para fora	7	7	Finalizações para fora	5
1	Chutes travados	3	6	Chutes travados	8
5	Escanteios	6	11	Escanteios	6
4	Impedimentos	1	2	Impedimentos	0
10	Faltas	14	14	Faltas	16
0	Cartões amarelos	3	0	Cartões amarelos	2
4	Grandes oportunidades	3	4	Grandes oportunidades	0
1	Finalizações na trave	0	0	Finalizações na trave	1
2	Contra-ataques	0	2	Contra-ataques	0
12	Finalizações de dentro da área	7	9	Finalizações de dentro da área	13
5	Finalizações de fora da área	7	8	Finalizações de fora da área	4
2	Defesas do goleiro	8	4	Defesas do goleiro	3
366	Passes	406	624	Passes	557
250 (68%)	Precisão dos passes	298 (73%)	513 (82%)	Precisão dos passes	438 (79%)
31/81 (38%)	Bolas longas	26/57 (46%)	41/83 (49%)	Bolas longas	32/75 (43%)
11/25 (44%)	Cruzamentos	7/27 (26%)	10/41 (24%)	Cruzamentos	8/26 (31%)
14/18 (78%)	Dribles	6/9 (67%)	10/21 (48%)	Dribles	24/32 (75%)
169	Perda da posse da bola	171	210	Perda da posse da bola	183
60	Duelos ganhos	51	69	Duelos ganhos	112
22	Disputas áreas vencidas	22	25	Disputas áreas vencidas	46
11	Desarmes	14	18	Desarmes	29
18	Interceptações	10	20	Interceptações	12
20	Cortes	19	21	Cortes	31

CREW	ESTATÍSTICAS	REVOLUTION	CREW	ESTATÍSTICAS	SEATTLE
47%	Posse de bola	53%	35%	Posse de bola	65%
16	Finalizações	10	15	Finalizações	13
7	Finalizações no gol	4	5	Finalizações no gol	2
6	Finalizações para fora	3	5	Finalizações para fora	9
3	Chutes travados	3	5	Chutes travados	2
9	Escanteios	4	7	Escanteios	8
5	Impedimentos	1	3	Impedimentos	0
15	Faltas	7	15	Faltas	13
1	Cartões amarelos	0	0	Cartões amarelos	2
2	Grandes oportunidades	2	1	Grandes oportunidades	0
1	Finalizações na trave	1	0	Finalizações na trave	1
9	Finalizações de dentro da área	7	13	Finalizações de dentro da área	5
7	Finalizações de fora da área	3	2	Finalizações de fora da área	8
4	Defesas do goleiro	6	2	Defesas do goleiro	2
418	Passes	464	259	Passes	471
323 (77%)	Precisão dos passes	375 (81%)	175 (68%)	Precisão dos passes	380 (81%)
26/66 (39%)	Bolas longas	36/58 (62%)	15/52 (29%)	Bolas longas	30/63 (48%)
5/21 (24%)	Cruzamentos	3/20 (15%)	5/18 (28%)	Cruzamentos	5/34 (15%)
4/13 (31%)	Dribles	2/8 (25%)	9/16 (56%)	Dribles	6/12 (50%)
155	Perda da posse da bola	143	148	Perda da posse da bola	158
46	Duelos ganhos	57	60	Duelos ganhos	62
21	Disputas áreas vencidas	23	22	Disputas áreas vencidas	26
15	Desarmes	18	17	Desarmes	17
19	Interceptações	19	15	Interceptações	15
22	Cortes	20	24	Cortes	13

Fonte: Tabela feita pelos autores.

CREW	ESTATÍSTICAS	ADVERSÁRIOS
45%	<i>Posse de bola</i>	55%
65	<i>Finalizações</i>	54
27	<i>Finalizações no gol</i>	14
23	<i>Finalizações para fora</i>	24
15	<i>Chutes travados</i>	16
32	<i>Escanteios</i>	24
14	<i>Impedimentos</i>	2
54	<i>Faltas</i>	50
1	<i>Cartões amarelos</i>	7
11	<i>Grandes oportunidades</i>	5
2	<i>Finalizações na trave</i>	3
43	<i>Finalizações de dentro da área</i>	32
22	<i>Finalizações de fora da área</i>	22
12	<i>Defesas do goleiro</i>	19
1667	<i>Passes</i>	1898
73,70%	<i>Precisão dos passes</i>	78,50%
113	<i>Bolas longas</i>	124
31	<i>Cruzamentos</i>	23
37	<i>Dribles</i>	38
682	<i>Perda da posse da bola</i>	655
235	<i>Duelos ganhos</i>	282
90	<i>Disputas áreas vencidas</i>	117
61	<i>Desarmes</i>	78
72	<i>Interceptações</i>	56
87	<i>Cortes</i>	83

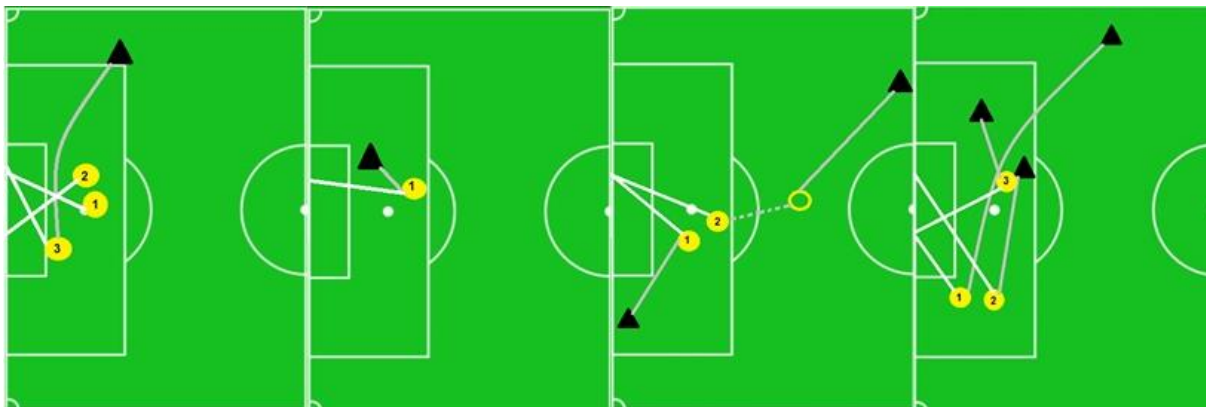
Fonte: Tabela feita pelos autores.

Durante a análise é possível identificar padrões, olhando de um prisma geral o Columbus Crew jogou os playoffs de forma reativa, no padrão ofensivo de contra-ataque, apesar da disposição tática ofensiva na formação 4-2-3-1, essa constatação pode-se tirar de alguns dados, como posse de bola e quantidade de passes, o Crew teve média de 10% a menos de posse de bola que os seus adversários em toda jornada dos playoffs e 231 passes a menos que os seus adversários, o que significa que houve uma melhor objetividade quando o Crew teve a bola.

Também houve uma discrepância muito grande quando se olha o número de faltas com o número de cartões amarelos, durante a jornada final da MLS Cup o Columbus Crew teve apenas 1 cartão amarelo e nenhum vermelho apesar de ter feito mais faltas que os seus adversários, estes que tiveram 7 cartões amarelos, o

que demonstra que o Crew no momento de defender praticavam uma “falta inteligente” onde impediam o adversário antes de gerar um possível ataque.

ORIGEM DOS GOLS



Fonte: Ilustração feita pelos autores.

Olhando os padrões ofensivos de gols durante os playoffs também foi possível identificar um padrão em origem de gols, que 6 surgiram do flanco direito do campo, 1 surgiu do flanco esquerdo do campo, 1 foi de penalidade máxima e 1 de rebote dentro da área. Com estas informações é possível identificar um déficit de criação do lado esquerdo do campo onde observando as partidas o jogador que jogou na posição de lateral-esquerdo era de características defensivas, com isto apoiava-se menos do que o lateral-direito.

Outro padrão encontrado é que todos os gols desta jornada eliminatória e final, foram realizados de dentro da grande área, isso demonstra também uma dificuldade nos chutes de fora da área onde dos 22 chutes nenhum resultou em gol.

Um dado muito relevante é que todos os times que espelharam o sistema de jogo do Columbus Crew nos playoffs não obtiverem sucesso, no entanto, dos últimos 5 jogos do Crew na temporada regular, 3 foram contra equipes que utilizavam sistemas diferentes do Crew, e obtiveram a porcentagem de apenas 40% de vitórias, o que demonstra que técnicos e corpo técnico dos times que foram aos playoffs acreditavam que seria possível ter vitória pessoal no confronto direto entre cada jogador.

No transcurso do jogo o treinador, junto com a comissão técnica, é o responsável por tomar as decisões, assumindo um papel eminentemente autocrático. (LOPES, 2008)

CONSIDERAÇÕES FINAIS

Com os resultados obtidos, é possível identificar o quanto os números, porcentagens e estatísticas podem ajudar a comissão técnica de uma equipe a identificar padrões ofensivos tanto na sua equipe quanto nas equipes adversárias, após o desenvolvimento destes dados, o staff da equipe pode identificar onde estão seus pontos fortes e fracos e também o dos adversários.

Com o que foi coletado nos resultados, foi perceptível uma deficiência ofensiva do lado esquerdo da equipe do Columbus Crew durante os playoffs, podendo a comissão técnica pensar se seria necessária uma alteração nesta posição ou uma possível contratação.

Um fator interessante foi a prevalência do sistema de jogo 4-2-3-1 entre as equipes, onde todos que participaram das semifinais utilizavam o mesmo sistema de jogo durante as suas partidas.

REFERÊNCIAS BIBLIOGRÁFICAS

BARBIERI, Fábio Augusto; BENITES, Larissa Cerignoni; NETO, Samuel de Souza. **Os sistemas de jogo e as regras do futebol: considerações sobre suas modificações**. 2009. 02 p. Disponível em: <https://repositorio.unesp.br/bitstream/handle/11449/20833/WOS000270450900024.pdf?sequence=3&isAllowed=y>. Acesso em: 26 out. 2021.

BELLI, Ricardo et al. **Análise multidimensional dos indicadores de rendimento desportivo de equipas profissionais de Futebol**. 2015. 08 p. Disponível em: https://rpcd.fade.up.pt/_arquivo/artigos_soltos/2015-2/02.pdf. Acesso em: 26 out. 2021.

BROGLIO, Pedro Siqueira; TOLEDO, Giovanni Saccon; MAZZEI, Leandro Carlos. **Análise Comparativa entre os regulamentos da Major League Soccer e do campeonato brasileiro de futebol**. 2008. 01 p. Disponível em: <http://www.revista.universo.edu.br/index.php?journal=gestoesportiva&page=article&op=view&path%5B%5D=6948&path%5B%5D=3673>. Acesso em: 3 abr. 2021.

COLUMBUS CREW. Disponível em: <https://www.columbuscrew.com/schedule/>. Acesso em: 02. abr. 2021.

LISI, Clemente. **The 4-2-3-1 worked in the 2020 mls playoffs**. 2020. Disponível em: <https://ussoccerplayers.com/2020/12/the-4-2-3-1-worked-in-the-2020-mls-playoffs.html>. Acesso em: 2 abr. 2021.

LOPES, Luciano Santana. **Avaliação do comportamento tático no futebol de campo: Um estudo do perfil de tomada de decisão do atleta e sua relação com a percepção sobre o estilo de liderança do treinador**. 2008. Disponível em: https://repositorio.unb.br/bitstream/10482/4231/1/2008_LucianoSLopes.pdf. Acesso em 04 out. 2021.

SILVA, Eduardo Christmann Cardoso da. **Evolução dos sistemas de jogo do futebol**. 2009. 45 p. Disponível em: <https://acervodigital.ufpr.br/bitstream/handle/1884/62944/EDUARDO%20CHRISTMANN%20CARDOSO%20DA%20SILVA.pdf?sequence=1&isAllowed=y>. Acesso em: 26 out. 2021.

MAJOR LEAGUE SOCCER. **Schedule**. Disponível em: <https://www.mlssoccer.com/schedule/>. Acesso em: 02. abr. 2021.

MELO, Rogério Silva. **Sistemas e táticas para o futebol**. Rio de Janeiro: Sprint, 1999.

RUTHVEN, Graham. **MLS to become bigger than baseball? Why the need for comparison?** The Guardian. 2020. Disponível em:

<https://www.theguardian.com/football/2020/mar/09/mls-to-become-bigger-than-baseball-why-the-need-for-comparison>. Acesso em: 20 ago. 2021.